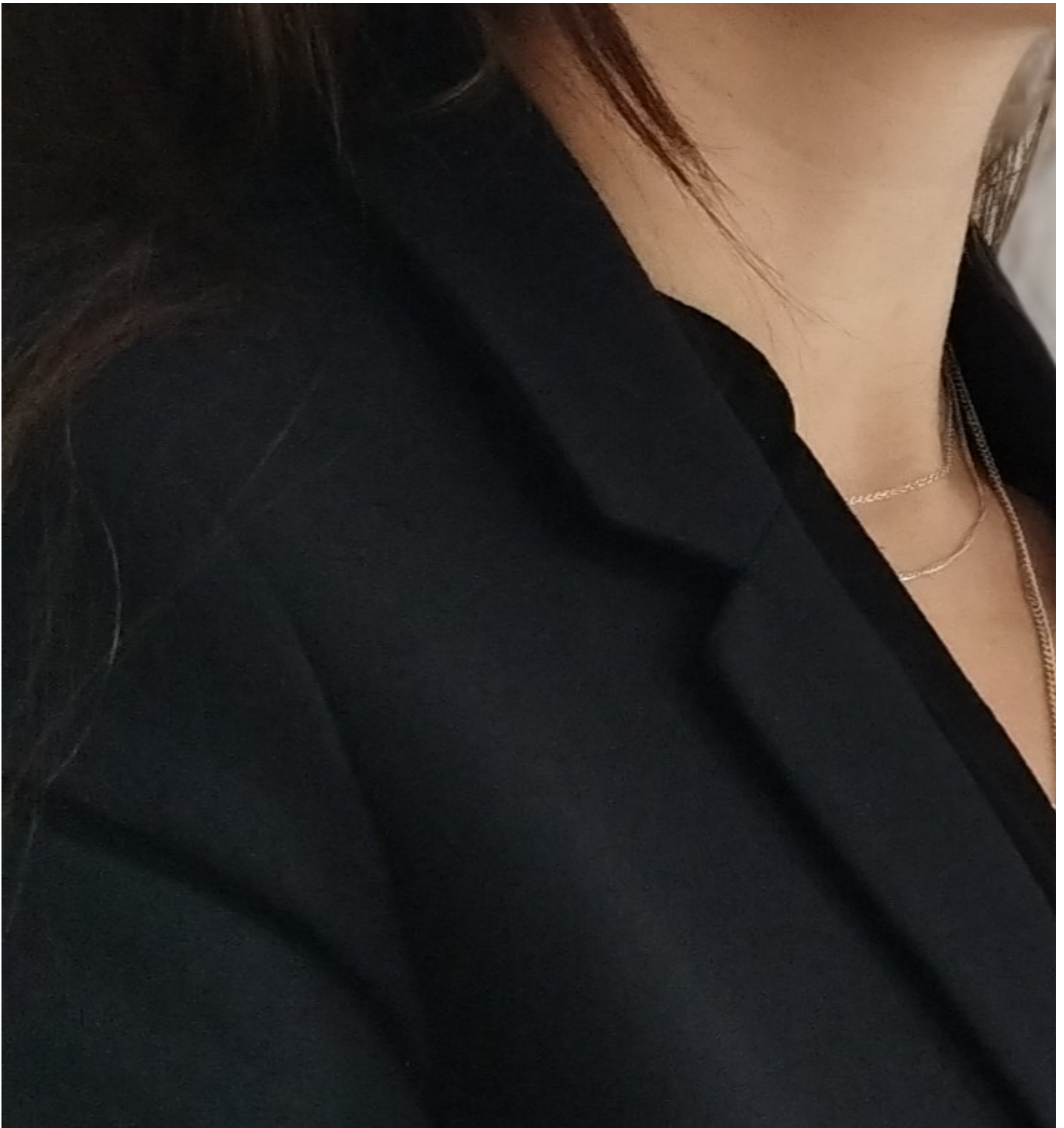


le cnam
CEET

Centre d'études de l'emploi et du travail

Sophie Louey





Thèmes de recherche

Sociologie du patronat et des dirigeant-es d'entreprise
Sociologie de l'action collective
Sociologie des organisations patronales et syndicales de salarié-es
Sociologie du travail et des relations professionnelles

Parcours

Sophie Louey est sociologue et politiste. Elle est membre associée du CEET-Cnam ainsi que du CED (UMR 5116), CSO (UMR 7116) et du Curapp-ESS (UMR 7319).

Elle a réalisé une thèse sous la codirection de Fabrice Guilbaud et Michel Offerlé à l'Université de Picardie Jules Verne et au Curapp-ESS. Celle-ci portait sur les socialisations et sociabilités des dirigeant-es d'entreprise participant à des collectifs patronaux.

Elle a ensuite mené plusieurs recherches postdoctorales :

Depuis 2025. Recherche sur la justice environnementale, CED, Université de Bordeaux. Responsable scientifique : Rémi Rouméas. Autres membres de l'équipe : Antoine Doré et Léo Magnin.

2023-2025 (18 mois). Recherche sur les effets du télétravail sur les collectifs de travail, Chaire Transformation des Organisations et du Travail, Sciences Po Paris. Titulaire de la Chaire : Henri Bergeron et responsable scientifique : Patrick Castel.

2022 (9 mois). Recherche sur les effets du télétravail sur les pratiques syndicales et les collectifs syndicaux dans le cadre d'une convention entre l'IRES-CFDT et le CSO, Sciences Po Paris. Responsables scientifiques : Henri Bergeron et Jérôme Pélisse.

2021-2022 (12 mois). Recherche sur le marché du coworking à un échelon régional, CEET-Cnam.

2021 (6 mois). Recherche sur les organisations contributives dans le secteur de l'économie sociale et sociale, ChairESS des Hauts-de-France, Clersé, Université de Lille. Responsable scientifique : Florence Jany-Catrice. Membres de l'équipe : Laurent Gardin, Florence Jany-Catrice, Amélie Lefebvre Chombart, Christian Mahieu et Pierre Robert.

Publications

Rapport d'enquête

avec Bergeron Henri et Pélisse Jérôme, Télétravail, organisation et pratiques syndicales dans les services : une mise à l'épreuve des collectifs au travail ?, IRES-CFDT, 2023 (193 pages).

Coordination de dossier pour des revues

avec Pillon Jean-Marie et Noûs Camille, Dossier « Diriger des petites et des moyennes entreprises : un patronat qui tient au travail », *Sociologies Pratiques*, n°49, 2024.

avec Koebel Michel, Dossier « L'envers du décors olympique », *Savoir Agir*, n°64, 2024..

avec Bataille Pierre et Violier Victor, Dossier « Les élites par leurs marges : (im)perméabilité et performativité des frontières sociales », *SociologieS* [en ligne], 2020.

Articles dans des revues à comité de lecture

« Faire patronat. Les logiques relationnelles de la formation d'un groupe professionnel », *Revue Française de Socio-Économie*, n°35, 2025, p. 25-42. Dossier « Le travail entrepreneurial » coordonné par Sanja Beronja, Marion Flécher et Maud Hetzel.

« Tenir en patronat. Des petit-es dirigeant-es entre l'indépendance et le grand patronat », *Sociologies Pratiques*, n°49, 2024, p. 5-16.

« Réguler et pratiquer le (télé)travail à distance : syndicalistes et télétravail dans les services », *Revue de l'IRES*, n°112-113, 2024, p. 113-137.

« Travailler seul mais ensemble dans un espace de coworking. Les ressorts du choix d'un espace de travail physique et social », *Regards Sociologiques*, n°63, 2024, p. 29-42.

avec Robert Pierre, Gardin Laurent, Jany-Catrice Florence et Lefebvre Chombart Amélie, « Organisation et rémunération du travail dans les communs : les paradoxes du modèle « contributif » », *Revue de l'Organisation Responsable*, n°2, 2024, p. 56-69.

avec Bataille Pierre et Violier Victor, « La notion d'élite au travail : une épistémologie par les marges. Introduction au dossier : "Les élites par leurs marges : (imp)perméabilité et performativité des frontières sociales" », *SociologieS*, 2020.

avec Schütz Gabrielle, « Les effets de la mixité au prisme du corps et de la sexualité : les hommes dans les métiers d'accueil », *Travail et Emploi*, n°140, 2014, p. 5-19.

avec Schütz Gabrielle, « The effects of gender diversity through the lens of the body and the sexuality : Men in greeting work », *Travail et Emploi*, Special Edition/5, 2015, p. 109-132. Article traduit par Juliette Rogers.

Autres articles

avec Offerlé Michel, « La très très longue feuille de route pour être un bon patron », *The Conversation*, 2025.

avec Guillot Apolline, « Sur le télétravail, un retour en arrière briserait la confiance », *Philonomist*, n°2980, 2025, p.1-4.

avec Pélisse Jérôme et Bergeron Henri, « Télétravail, pratiques syndicales et sociabilités au travail », Note thématique n°2 l'Avenir des sociabilités, Éditions de la Fondation Jean Jaurès, 2024.

« L'important c'est de télétravailler ! Les incitations de l'État au télétravail pendant les Jeux Olympiques et Paralympiques 2024 », *Salariat*, 2024.

avec Koebel Michel, « L'envers du décors olympique », *Savoir-Agir*, n°64, 2024, p. 5-12.

« S'engager en patronat associatif », *JurisAssociations*, n°680, 2023.

« Pourquoi adhérer à une organisation patronale ? », *Connaissance de l'emploi*, n°182, 2022.

avec de Hass Benoît, Kantor Marie-Anne, Robert Pierre et Sarazin Simon, « Comment évaluer la valeur de la contribution aux communs ? », *Ritimo, Informations, outils, initiatives pour un monde solidaire*, n°23, 2022.

« Ça apprend à mordre l'indépendance ». Du choix de l'indépendance au retour au salariat », *Savoir-Agir*, n°53, 2020, p. 106-112.

Entretiens

avec Pillon Jean-Marie, « Nonna Mayer. Les rapports à la politique des petit-es commerçant-es. Retours sur une enquête menée dans les années 1970-1980 », *Sociologies Pratiques*, n°49, 2024, p. 19-24.

avec Pillon Jean-Marie, « Jean-François Bernardin. Les chambres de commerce et d'industrie des institutions parapubliques de proximité au service des petites et moyennes entreprises », *Sociologies Pratiques*, n°49, 2024, p. 25-28.

Chapitre dans un ouvrage collectif

avec Robert Pierre, « Rétribuer les engagements dans les communs : le modèle « contributif » », dans Duverger Timothée, Lhuillier Vincent et Ndiaye Abdourahmane (dir.), *L'ESS en transition(s)*, Éditions du Bord de l'Eau, Collection : Les territoires de l'ESS, 2024.

« « Libérons l'entreprise ! » (Se) mobiliser en milieu patronal », dans Yolaine Gassier et Baptiste Giraud (dir.), *Le travail syndical en actes. Faire adhérer, mobiliser, représenter*, coll. « Espaces politiques », Presses Universitaires du Septentrion, 2020, p. 171-192.

« « Je suis une femme, je suis un patron » : les femmes dirigeantes dans les groupements patronaux », dans Sophie Devineau et Nassira Hedjerassi (dir.), *Genre, images et représentations dans les sphères de l'éducation, de la formation et du travail*, coll. « Genre à lire et à penser », Presses Universitaires de Rouen et du Havre, 2019, p. 207-219.

« De la boue, de la graisse et de la suie : la reprise d'une entreprise patrimoniale », dans Michel Offerlé (dir.), *Patrons en France*, La Découverte, 2017, p. 253-265.

« Militer puis enquêter en milieu « extrême », le double jeu d'une position », dans Beldane Yann et Perera Éric (dir.), *In situ : situations, interactions et récits d'enquête*, L'Harmattan, 2016, p.187-199.

« Travailler puis abandonner le blanc, chronique d'une entreprise textile », dans Coupry Claude et Cousin Françoise (dir.), *Lumières sur le blanc*, Éditions Sépia, 2015, p. 95-107.



Contact

E-mail : sophie.louey@hotmail.com

<https://ceet.cnam.fr/le-ceet/les-membres/sophie-louey-1295525.kjsp?RH=1507626293807>