

La santé au travail en fin de vie active : connaissances et actions

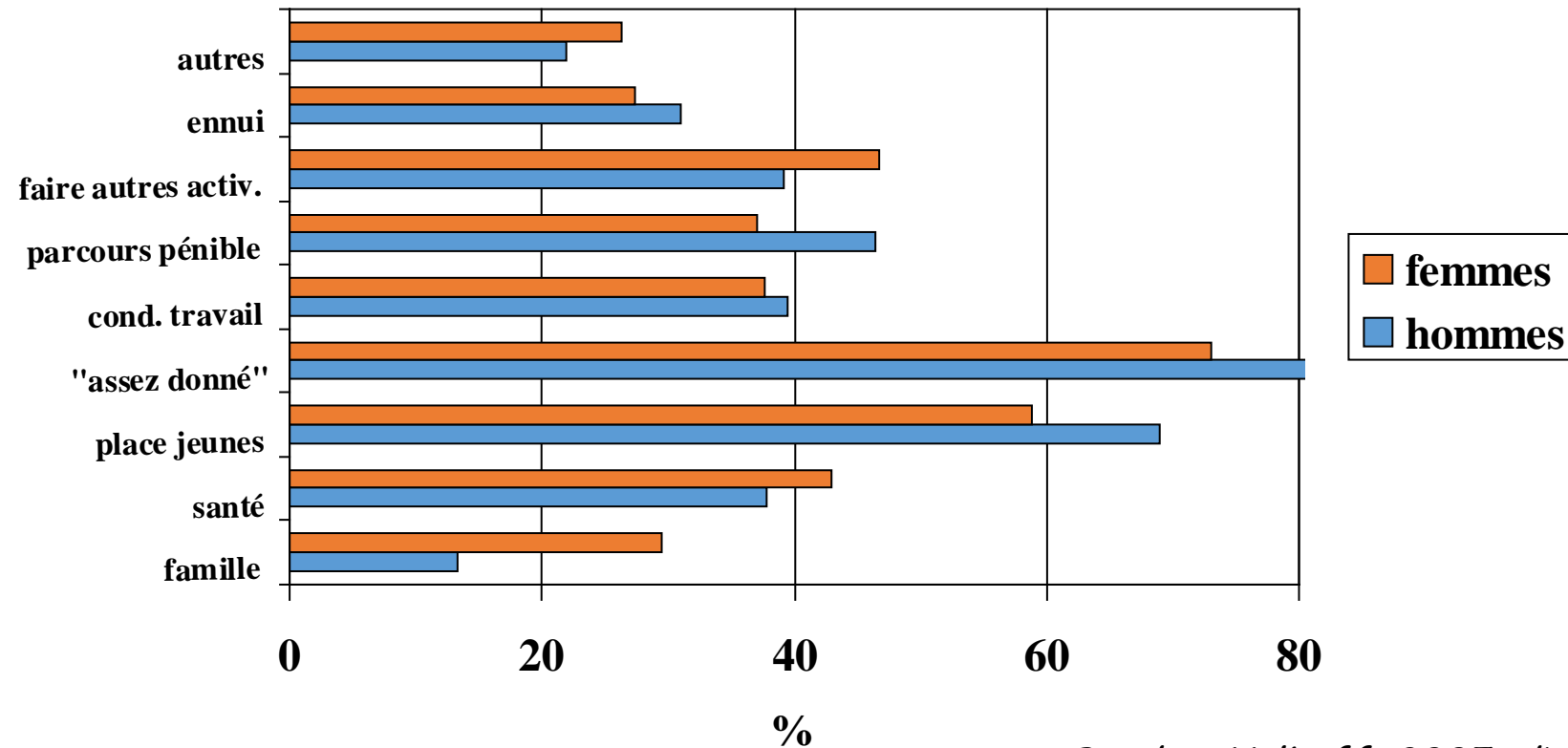
Marion Gilles (Anact), Serge Volkoff (Cnam/CEET, Gis Creapt)

Conférence CEET

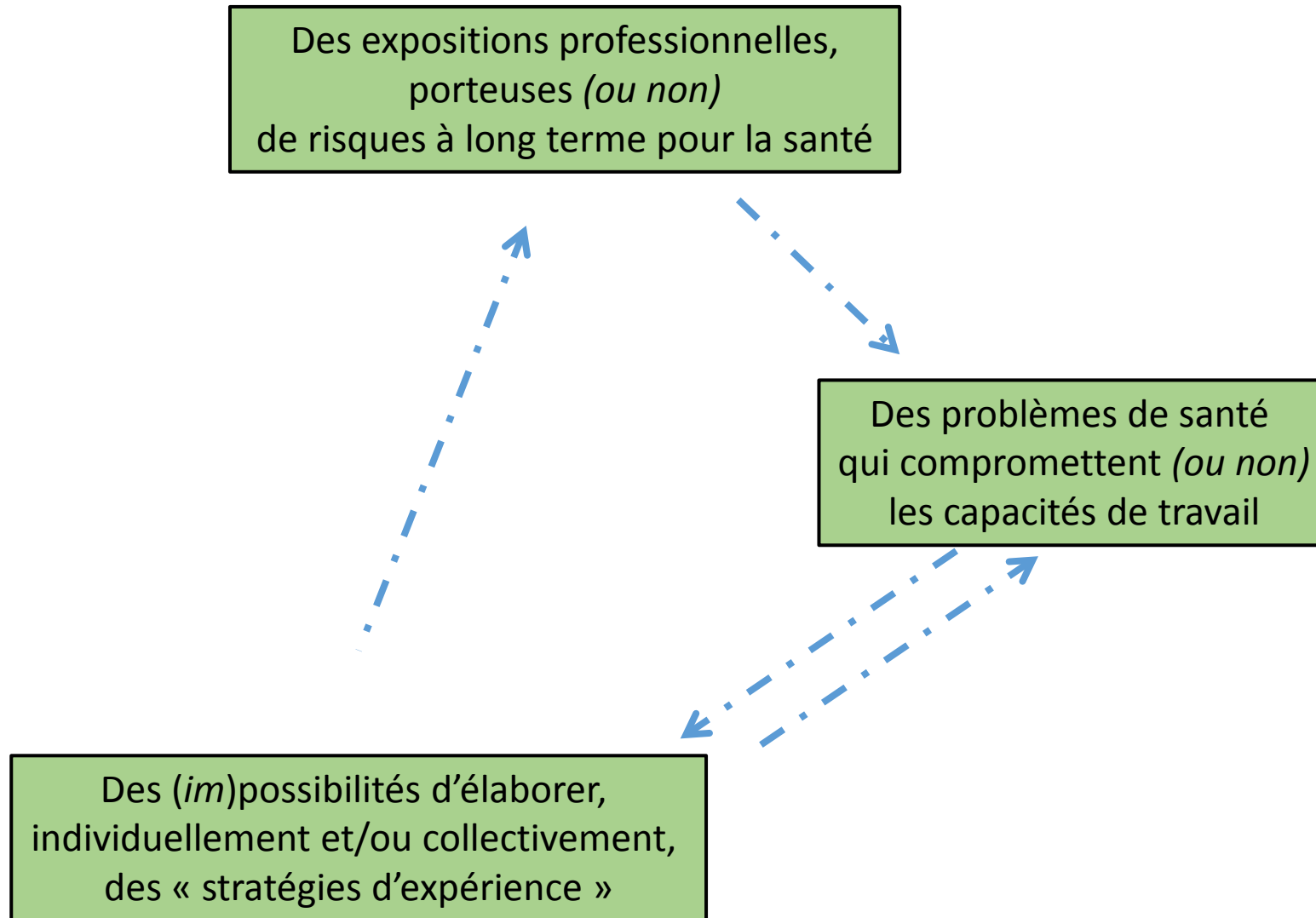
« Les fins de vie active après quinze ans de réformes »

[La cessation d'activité, une question de santé au travail :]

*Pourquoi compte-t-on arrêter avant l'âge du taux plein ?
(en % parmi ceux qui l'envisagent, pour chaque sexe)*



Source Bardot, Volkoff, 2005, d'après SVP50

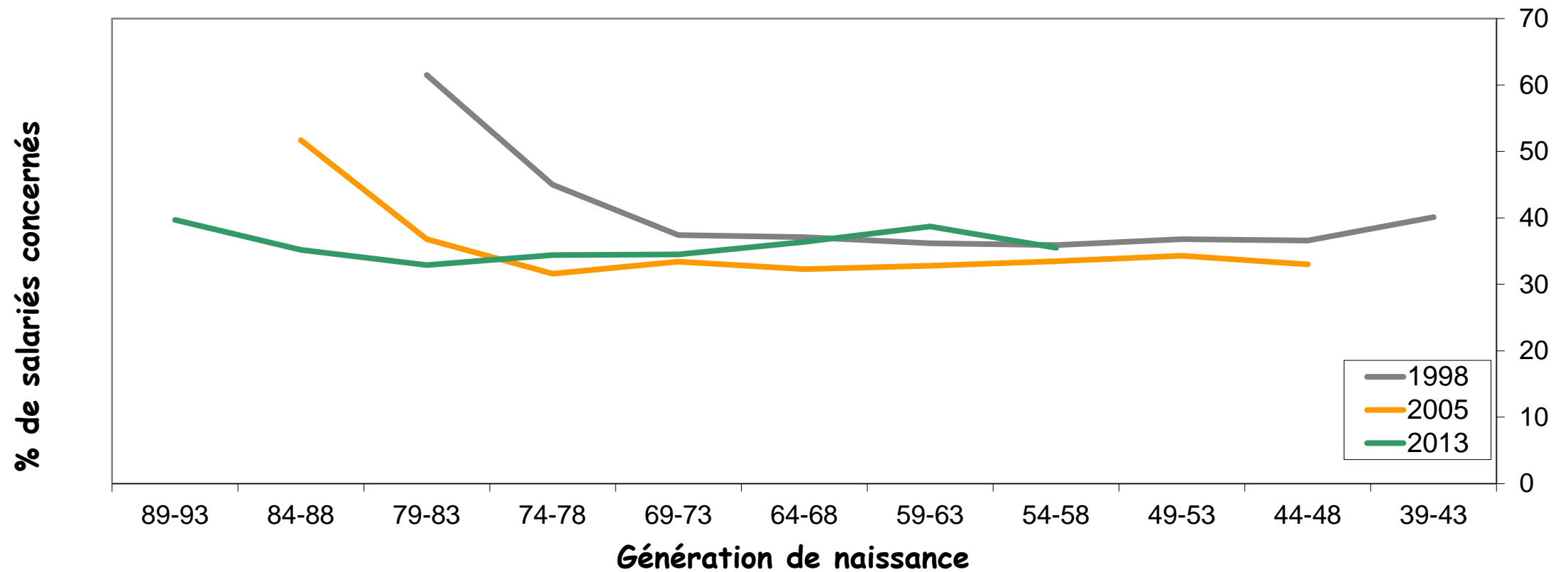


Expositions professionnelles et risques à long terme

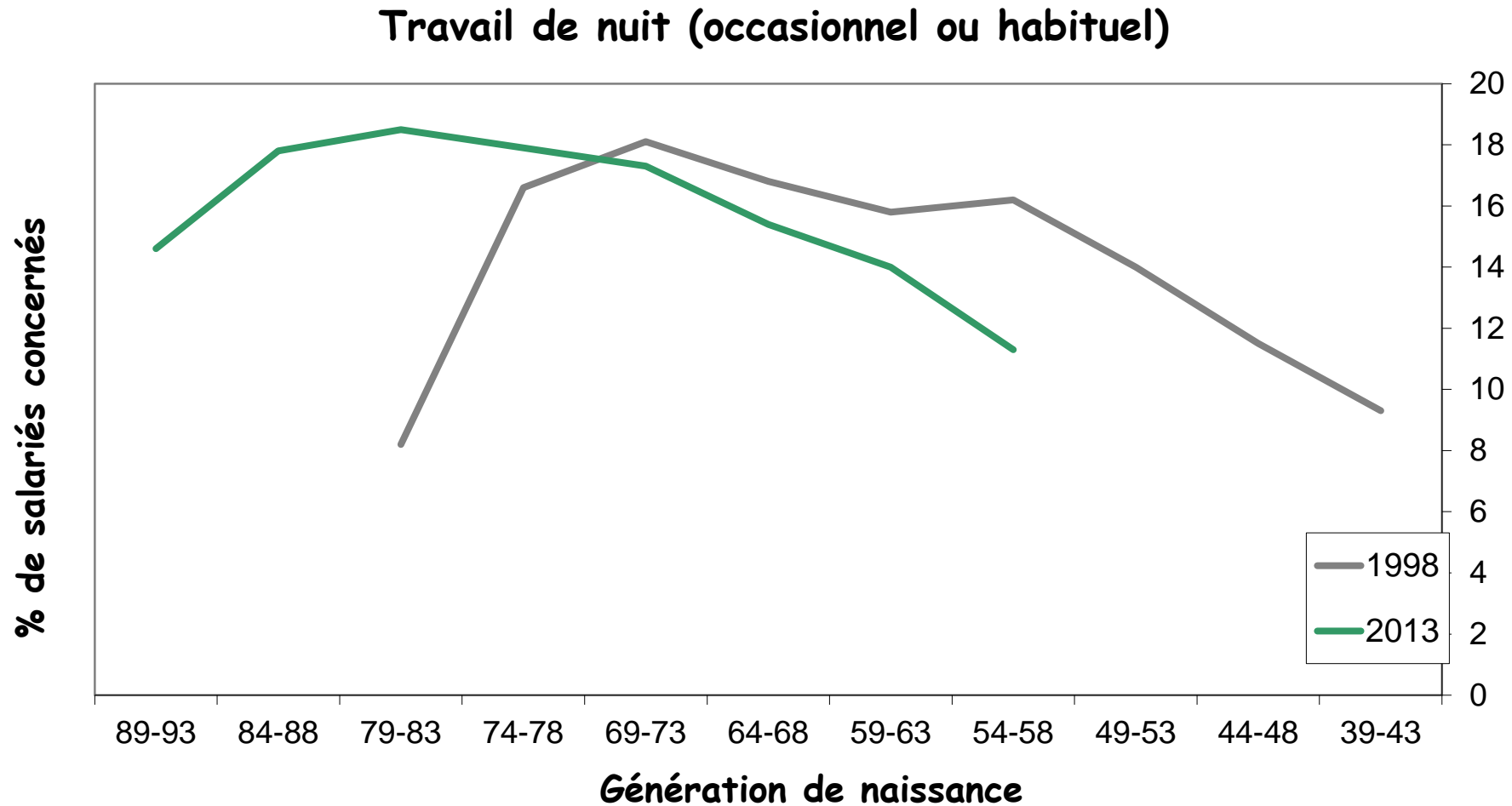
- Une « part attribuable » aux facteurs professionnels dans les différences sociales de mortalité par cancers (*Goldberg, 2002*), et de nettes différences de mortalité dans des populations d'un même milieu professionnel, mais avec des conditions de travail différentes (*Chassagnieux, 2012*) ;
- En cause notamment (*Lasfargues, 2005*) : les toxiques cancérogènes ; les horaires nocturnes ;
- Sur la santé « au grand âge », des effets à distance des efforts physiques, des poussières, des contraintes de temps (*Cassou, 2001*) ;
- Pendant la vie active elle-même, nombreuses traces du travail précédemment vécu, diverses selon le trouble étudié (*Leclerc et col., 2008*), et marquées par des mécanismes de sélection (*Bahu et col., 2010*)

Pas de recul net de ces expositions (1)

Rester longtemps dans une posture pénible ou fatigante



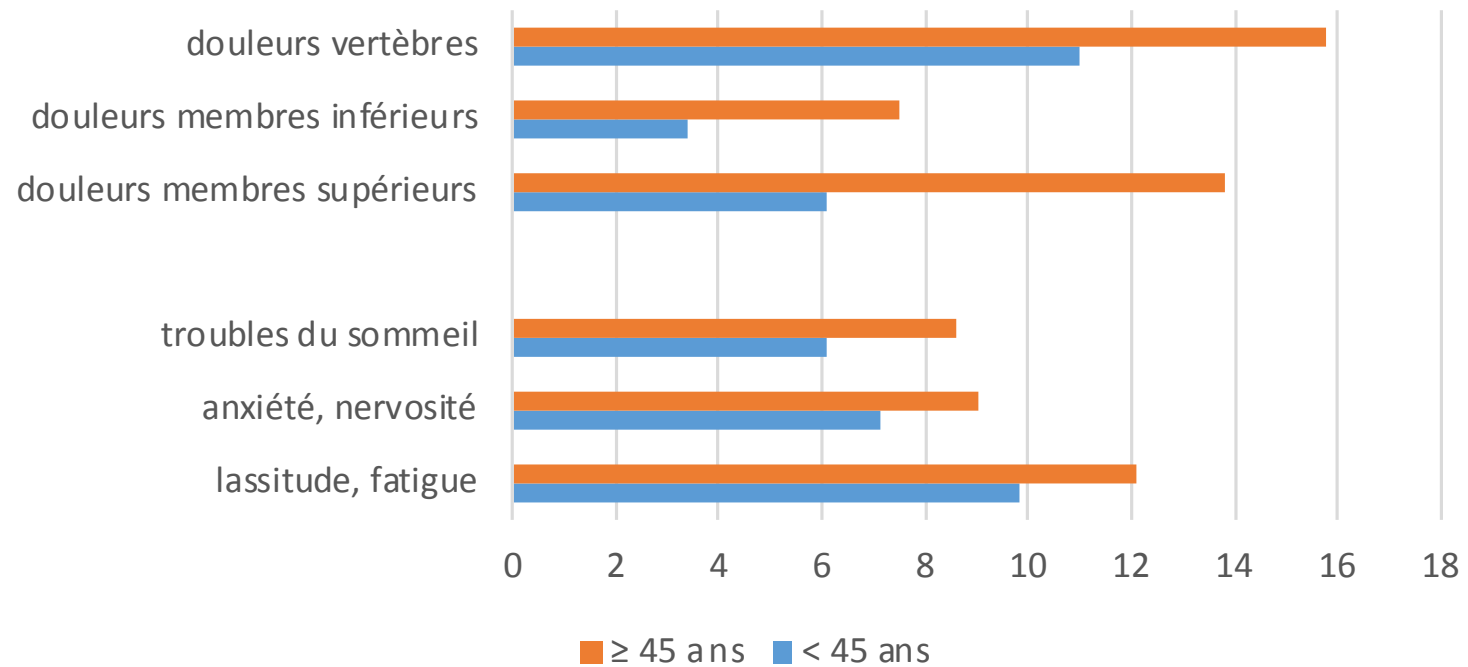
Pas de recul net de ces expositions (2)



Effets de la santé sur la vie de travail et sur la cessation d'activité

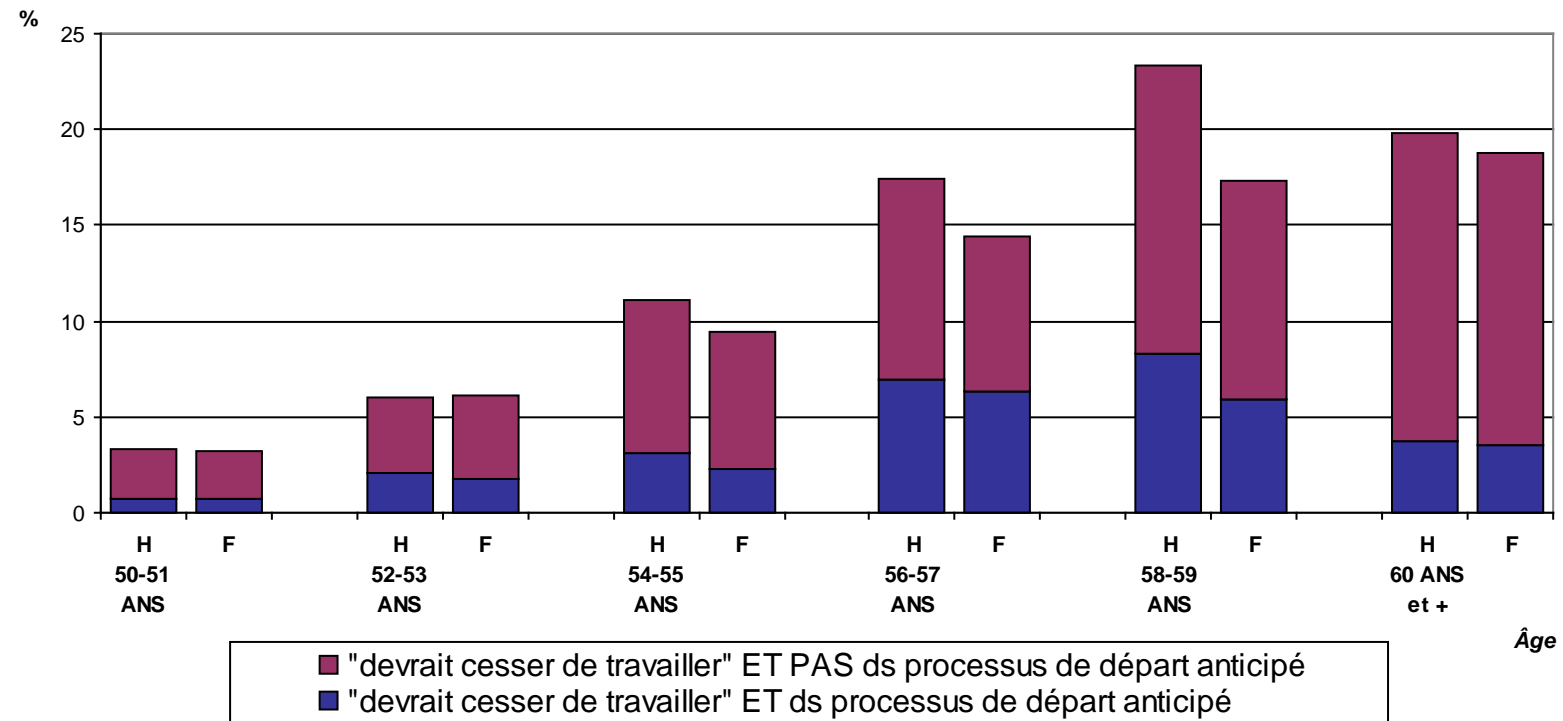
- Progression avec l'âge des jours d'arrêts de travail, restrictions d'aptitude, aménagements de postes, liés notamment aux douleurs articulaires (*Millanvoye, 1996*), mais ces derniers dispositifs sont peu usités dans les petites entreprises (*Pueyo-Venezia, 2009*)
- Des mécanismes de sélection écartent les salariés en mauvaise santé de certaines conditions de travail (*Davezies, 2001*)
- Les maladies chroniques raccourcissent le nombre d'années travaillées, surtout chez les salariés peu scolarisés (*Duguet et Le Clainche, 2016*)
- L'inaptitude et les systèmes d'invalidité, utilisés pour organiser le retrait d'activité (*Bardot, 2006*)
- Des intentions de départs précoces chez les salariés « fatigués » (*Volkoff, 2004 - enquête SVP50*), chez ceux qui perçoivent leur santé comme médiocre (*Siegrist, 2007*) ; ces intentions se traduisent en départs effectifs (*Derriennic, 2003*)
- Une amélioration de la santé peut faire suite au départ, si le travail est exigeant (*Westerlund, 2009*)

**% de troubles de santé avec "gênes dans le travail"
dans deux groupes d'âge**



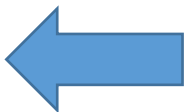
Source : Observatoire interprofessionnel Evrest, 2015-2016

« D'après le médecin du travail, "CE SALARIE DEVRAIT CESSER DE TRAVAILLER"



Champ: Salariés de 50 ans et plus.

Source : Enquête Santé et vie professionnelle après 50 ans. CISME, CRÉAPT. 2003



Avancée en âge
*(déclins variables,
induits, révélés)*



Avancée en expérience
*(construction de
compétences sur la tâche,
sur soi, sur les autres)*



**Stratégies dans
le travail**

Expérience et gestion des contraintes de travail dans une équipe de monteurs installateurs d'âges divers *(Zara-Meylan, 2012)*



L'organisation dans l'équipe :

Extrait de l'observation d'une équipe de 6 agents : 9h25

heure	Ag1 : chef d'équipe, 47 ans Anc : 20 ans	Ag2 : 46 ans Anc: 27 ans	Ag3 : 29 ans Anc: 9 ans	Ag4 : 50 ans Anc: 1 an	Ag5 : 29 ans Anc : 7 m.	Ag6 : 35 ans Anc : 9 m.
T25 9h25	Se place devant la structure de toit	Prépare un pied	Se place devant la structure de toit	Prépare un pied	Se place devant la structure de toit	Se place devant la structure de toit
T26	« Allez ! » Soulève le côté au dessus de la tête	Enclenche un pied très vite.	Soulève le côté au dessus de la tête	Enclenche un pied très vite.	Soulève le côté au dessus de la tête	Soulève le côté au dessus de la tête
T27	Saisit un pied Enclenche un pied très vite	A Ag6 : « enlève tes doigts, mets la goupille ! ».	Maintient au-dessus de la tête	Saisit un autre pied Enclenche un pied très vite.	Maintient au-dessus de la tête	Maintient au-dessus de la tête
T28	Aide Ag5	Aide Ag4	Aide Ag6	Met la goupille	Maintient au-dessus de la tête	Met la goupille

Expérience et gestion des contraintes de travail
chez des aides à domicile expérimentées
(Cloutier et col., 2004)

Faire du dépistage pendant les soins
physiques

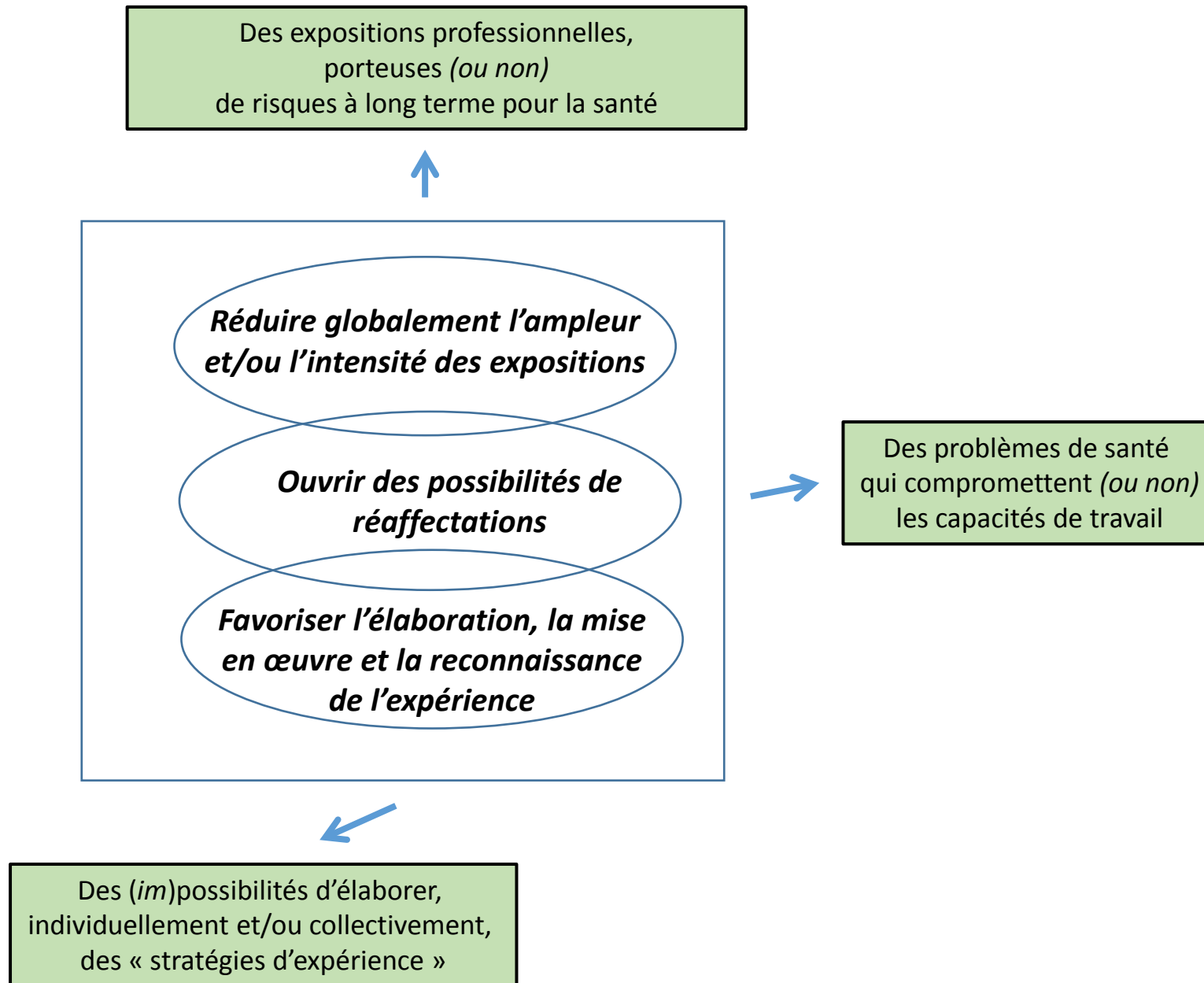
Choisir le moment des conversations
personnelles

Susciter la collaboration des patientes

Choisir les « bons » éléments d'autonomie de
leur part

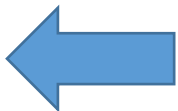
Réaménager l'ordre des visites

...



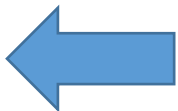
Une action dans une entreprise de logistique (100 sal., dans la base étudiée)

- Caristes, préparateurs de commandes
- Difficultés (perçues ou pressenties) pour les âgés : port de charges, renouvellement technologique
- Constats sur les arrêts-maladie, le turn-over
- Diagnostics sur le terrain : entretiens avec des salariés, examen de photos
- Parmi les cibles : déplacements dans un entrepôt encombré ; « environnement vieillissant » ; éléments d'organisation
- Parmi les axes d'action : test d'horaires décalés entre caristes et préparateurs



Une action dans un Centre Médical (200 sal.)

- Problèmes « d'usure » : absentéisme, signes « d'essoufflement » ;
- Groupe de travail dédié (5 séances sur un an), avec des membres de la direction, du CHS-CT, et des représentants des divers services ;
- Analyse démographique, avec volet absences ;
- Bilan des contraintes, liées notamment à la prise en charge des malades, et à la configuration des locaux ;
- Plan d'action, dont création de nouvelles fonctions (« infirmières-relais », ...)



Une action dans un établissement de l'industrie pharmaceutique (1000 sal.)

- Perspective à moyen terme de nombreux départs d'anciens, et problèmes de recrutement, dans le contexte d'une production à risques
- Mesures de maintien dans l'emploi (bilans de compétences, développement du DIF, VAE...)
- Transmission des savoir-faire : appel au volontariat de salariés en 2^{ème} partie de carrière ; remise d'un « guide du tutorat » ; temps dédié. Buts visés :
 - Plaisir au travail ;
 - Aménagement de poste ;
 - Partage de « bonnes pratiques » en SST
- La naissance d'un atelier de formation

échanger

décloisonner

*Quelques repères pour l'action
(publique...ou non)*

accompagner

suivre

durer

Merci de votre attention

